

Familievejledning til selvtestning for COVID-19

Selv-test med Biosynex COVID-19 Ag test

For mere info, gå til Apodan.dk

Hvad er der i æsken?

I hver æske med hurtigttests finder du:

- En testkassette
- En podepind
- Et plastrør med væske
- En plastdyse
- En rød hætte



Hvad gør jeg?



1) Håndhygiejne:

- Start med at vaske dine hænder grundigt.



2) Klargør testen:

- Riv forsigtigt toppen af indpakningen, som indeholder testkassetten.
- Tag testen ud af dens indpakning og læg den på fladt underlag.
- I testens indpakning finder du ligeledes en lille pose med tørremiddel, som blot kan smides ud.
- Testen skal anvendes inden for 1 time, efter man har brudt dens forsegling.



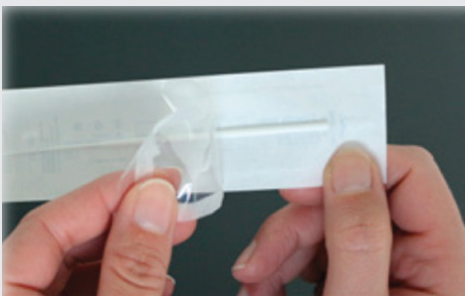
3) Udformning af holder til røret:

- Uden på æsken, som indeholder testen findes en markering med en orange cirkel.
- Stik røret ned i den orange cirkel således at røret kan stå lodret og sikkert.



4) Åbning af røret:

- Fjern forsigtigt sølvpapir-låget fra rørets top, mens det holdes lodret og sæt det ned i den orange cirkel på æsken.



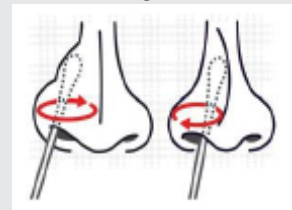
5) Podepinden:

- Tag podepinden ud af dens indpakning, uden at du rører ved den sterile ende (= vatdelen).



6) Næsebors podning:

- Puds næsen, hvis du føler behov for dette.
- Podepindens bløde ende føres 2-3 cm op i næsen.
- Derefter drejes pinden langsomt rundt **5 gange** mod indersiderne i næsens væg i **5-10 sekunder**.



- Podepinden tages ud af det ene næsebor, hvorefter samme procedure gentages i det andet næsebor.

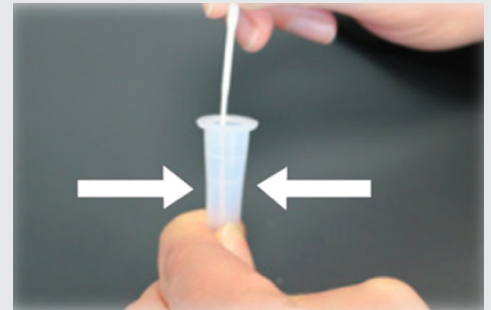


7) Håndtering af podedipinden:

- Efter at podedipinden er taget ud af det andet næsebor, anbringes den med vaddelen nederst i røret.



- Derefter drejes den rundt i væsken **6 gange**, mens den presses mod rørets bund.



- Podedipinden skal derefter stå i røret i **1 minut**.
- Derefter klemmer man med to fingre om plastrøret og trækker podedipinden op igennem det klemte parti for at få mest mulig væske ud af pindens vatdel.



8) Slutklargøring af rørets væske:

- Smid podedipinden væk og sæt den lille plastdyse fast på enden af røret.



9) Testning:

- Vend bunden i vejret på plastrøret med dysen og dryp **4 dråber** af blandingen ned i testens felt markeret med et "S".



10) Ventetid:

- Efter 15 minutter kan testen aflæses.

11) Sikring:

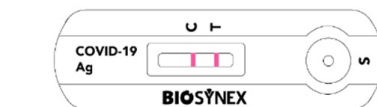
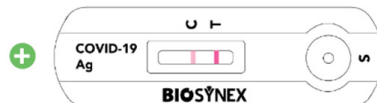
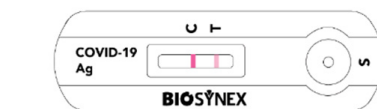
- I ventetiden sættes den røde plasthætte på plastdysen, så væsken ikke kan løbe ud.
- Smid rør, dyse og hætte ud som plastaffald.

12) Aflæsning af testen:

- Testen aflæses efter 15 minutter - og inden der er gået 20 minutter



Du har ikke COVID-19 hvis der kun er **1 rød streg** ud for bogstavet **C** = testen er negativ.



Du har COVID-19 hvis testen har **2 røde streger**:

en rød streg ud for bogstavet **C** og en rød streg ud for bogstavet **T** = testen er positiv.

Det er uden betydning, om de røde streger er stærke eller svagere i farven.



Testen er ugyldig, hvis der efter 15 minutter ikke er en rød streg ud for bogstavet **C**. Der skal tages en ny test.

Forbehold:

Podning fra næsebor bør undgås hvis du har:

- næseblod lige forinden
- deform næse, som umuliggør at du selv kan pøde fra næsens væg
- nyligt brækket næse eller umiddelbart efter næseoperation
- betydelig hævelse i næserummet omkring næseborene som ved allergi, polypper eller andet, som umuliggør podning fra næsehulen.

Selvom det kun er muligt at pøde fra det ene næsebor kan testen alligevel gennemføres ved at man poder grundigt fra det tilgængelige podedsted.